

# LEBENDIG

## TECHNICAL RIDER

Bei Fragen oder Unklarheiten bitte im Vorfeld mit einem von uns Kontakt aufnehmen:

**Management:**            **Dr. Rüdiger Gottschalk**  
**Tel.** +49 151 547 39017  
**Mail** rgfconsult@gmail.com

**FoH:**                      **Lucas Waxmann**  
**Tel.** +49 176 568 90430  
**Mail** lucaswaxmannmusic@gmail.com

**Band:**                    **Niklas Senger**  
**Tel.** +49 0176 803 14885  
**Mail** Niklas.senger@googlemail.com

Travel Party: 5-7 Personen

**Wir freuen uns auf eine großartige Show mit Euch !!**

# Überblick

## 1. Allgemeine Anweisungen

1.1 Bühne

1.2 PA

1.3 FOH (digital)

1.4 Licht

1.5 Strom

## 2. Monitoring

2.1 Allgemeine Informationen

2.2 Frequenzmanagement

## 3. Mikrofonierung / Kanalbelegung / Bühnenplan

3.1 Lebendig - komplettes Setup

3.2 Lebendig - unplugged

# 1. Allgemeine Anweisungen

## 1.1 Bühne

- Mindestmaße: 6m x 4m (Breite x Tiefe) – Wunschmaße: 8 x 6m (Breite x Tiefe)
- Die Bühne muss stabil, eben, wackel- und schwingungsfrei, regen- und tropfsicher in allen Bereichen, sowie geerdet und statisch sicher sein
- Auf der Bühne muss sich ein kleineres Bühnenpodest befinden (für Schlagzeug 3m x 2m, siehe unten)
- Backtruss hinten: ist zu stellen, seitlich: möglich (jeweils mit schwarzem Molton abgehängt)
- Banner: Für die hintere Truss ist das Hauptbanner vorgesehen. Maße = 4m x 2,80m)

## 1.2 PA

- Professionelles Beschallungssystem, der Saal- bzw. Veranstaltungsstätte angemessen und mit ausreichend Headroom; der Saal- bzw. die Veranstaltungsstätte muss gleichmäßig mit ausgeglichenem Frequenzverlauf bespielbar sein
- Entsprechende Genehmigungen, insbesondere bei Open Air Veranstaltungen (Bsp. TA-Lärm, Abschnitt 7.2) sind vom Veranstalter / der Vertragspartei einzuholen
- Professionelles Beschallungssystem (Meyer, L-Acoustics, d&b, Martin, JBL, Kling & Freitag, KV2), andere Fabrikate nur nach Absprache; absolut **kein** Eigenbau
- Eingemessene Anlage + 31 Band EQ am Pultplatz

### 1.3 FoH (Digital)

- Midas Pro Serie / M32, Yamaha QL / CL, Allen & Heath SQ / dLive  
**kein** Presonus, Mackie, Phonic etc.
- 3,5mm Stereo Klinke Input
- 1x Techniker zur kompetenten Betreuung (für den Fall, dass die Band ohne eigenen Tontechniker anreist)
- Positionierung mittig vor der Bühne (alternative Positionierungen nur nach Absprache möglich)

### 1.4 Licht

- Gleichmäßige Ausleuchtung der Musiker siehe Bühnenplan
- Der Veranstaltung angemessenes Effektlicht
- Bei der Lichtshow verlässt sich die Band grundsätzlich auf die Einschätzung des Lichttechnikers; es ist jedoch darauf zu achten, den Showablauf durch passenden Beleuchtung zu unterstützen/mitzutragen
- 1x Lichttechniker zur kompetenten Betreuung (für den Fall, dass die Band ohne eigenen Lichttechniker anreist)
- **Kein** Sound to Light, **Keine** iPad von der Theke Steuerung

### 1.6 Strom

Es ist ein nach VDE0100 geprüfter 16A Drehstrom Anschluss zur Verfügung zu stellen. Dieser muss bereits abverteilt sein und wird von der Band für die Backline, als auch für die Stagebox des Tontechnikers genutzt.

## 2. Monitoring

### 2.1 Allgemeine Informationen

Die Band nutzt für die Lebendig - komplettes Setup - Show eine eigene Stagebox, um einen autarken Monitormix zu erstellen. Alle sich auf der Bühne befindenden Signale sind dem Rack zuzuführen.

Eine CAT-Leitung (6 oder höher) ist bereitzustellen und muss bei Eintreffen der Band bereits abgesichert liegen.

Die notwendige Absicherung dieses Netzkabels obliegt nicht der Band

Zusätzlich ist ein Wedge 1x12“ für den Lead-Sänger bereitzustellen. Der entsprechende Mix kommt vom FoH.

Bei der Lebendig - unplugged - Show nutzt die Band KEINE eigene Stagebox. Diese und 4 Monitore (siehe Bühnenplan) sind bereitzustellen.

### 2.2 Frequenzmanagement

Die Band reist aktuell mit folgenden Geräten:

- Sennheiser ew-D CL1 R1-6 (520-576 MHz)
- 3x Sennheiser ew IEM G4-E (823-865MHz)
- Shure GLXD 16 (2,4 GHz)
- Beyer Dynamic TG 500h-D (518-548 MHz)

Entsprechende Frequenzbereiche sind freizuhalten. Falls dies nicht möglich ist, sind:

- 4x InEar Wireless
- 1x Handmikrofon Wireless
- 2X Handmikrofon kabelgebunden
- 2x Instrumenten Wireless (6,3mm Klinke)

in den möglichen Frequenzbändern zur Verfügung zu stellen.

### 3. Mikrofonierung / Kanalbelegung

### 3.1. Komplettes Setup

Kanal	Instrument	Mikrofon	48V	Stativ	Position / Sonstiges
1	Kick in	Beta 91	x		
2	Kick out	Beta 52 / D6		Small boom	
3	Snare top	M 201		Clip	
4	Snare bottom	SM 57 / E604		Clip	
5	Hihat	C391	x	Small boom	
6	Tom 1	E 604 / E 904		Clip	
7	Toms 2 Floor	E 604 / E 904		Clip	
8	OH links	C391	x	Big Boom	
9	OH rechts	C391	x	Big Boom	
10	Klick Interface	Direct out*			Klick
11	Sampler links Interface	Direct out*			Instrumentals
12	Sampler rechts Interface	Direct out*			Instrumentals
13	Sampler links Interface	Direct out*			Chöre
14	Sampler rechts Interface	Direct out*			Chöre
15	Sampler links SPD-SX	DI			SFX
16	Sampler rechts SPD-SX	DI			SFX
17	Klick	DI			Reserve
18	Bass DI	Direct out*			
19	E-Gitarre links	E906*		-	VOX AC 30
20	E-Gitarre rechts	C214*	x	-	Fender Vibrolux
21	Akustik-Git	Direct out*			
22	Vocals NIKI	Beta 58*		Big Boom	Stage links
23	Vocals PADDI	Beyer Dynamic TG 500H-D*		Big Boom	Stage Mitte
24	Vocals ROB	SE V7*		Big Boom	Stage rechts

IEM  
Gitarre

3 x 230V

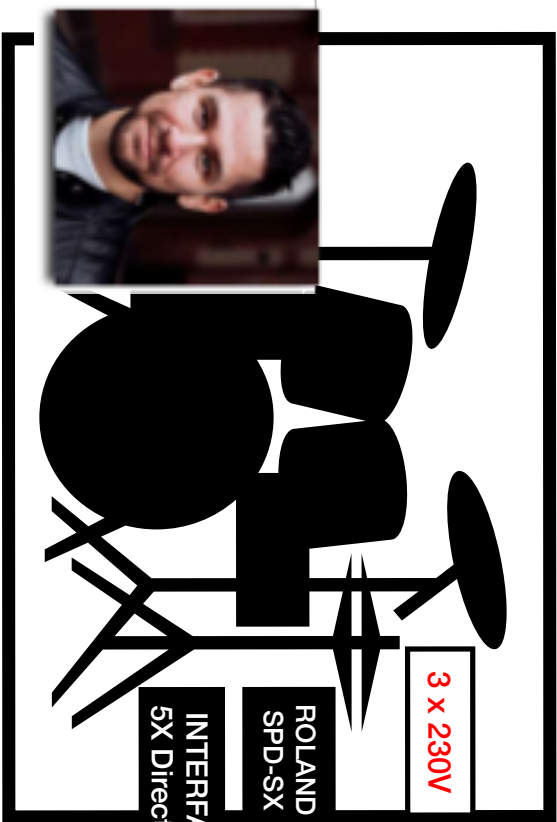
Vox AC30

Fender Vibrolux



Backing-Vocals NIKI

3 x 230V



Drumriser 3m x 2m

3 x 230V

ROLAND  
SPD-SX

INTERFACE  
5X Direct out

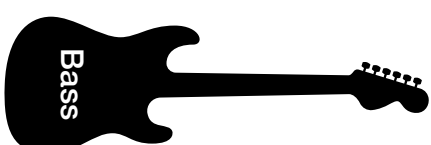
Stagebox  
Lebendig  
IEM Drums  
IEM Bass  
IEM Lead-Voc

3 x 230V



Lead-Vocals PADDI

12' Wedge



Bass  
Direct  
out



Backing-Vocals ROB

3 x 230V





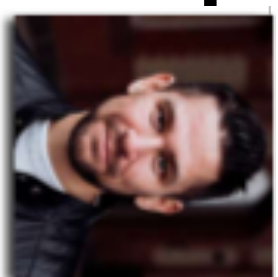
## 3.2 Lebendig - unplugged

Kanal	Instrument	Mikrofon	48V	Stativ	Position / Sonstiges
1	Caion Kick	Beta 91	x		
2	Cajon Snare	SM 57		Small Boom	
3	OH	C391		Big Boom	
4	Bass DI	Direct out*			
18	Akustik-Git	Direct out*			
19	Vocals NIKI	Beta 58*		Big Boom	Stage links
20	Vocals PADDI	Beyer Dynamic TG-500-H		Big Boom	Stage Mitte
21	Vocals ROB	SE V7*			Stage rechts
22	Reserve				
23	Reserve				

Mikrofone sind in diesen Aufführungen (gilt für beide Varianten) gerne gesehen; passende Alternativen sind natürlich möglich. Hierzu hat eine individuelle Rücksprache mit der Band zu erfolgen.

Die mit \* markierten Mikrofone werden von der Band mitgeführt.

In jedem Fall sind ausreichend Ständer und die entsprechende Backline-Verkabelung zur Verfügung zu stellen.

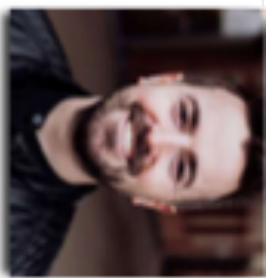


Cajon-Set  
Cajon-BD  
Cajon-Snare  
1 x OH für Shaker /  
Percussion

3 x 230V

12' Wedge

Drumriser 2m x 2m



Akustik-Git  
Direct out

Backing-Vocals NIKI

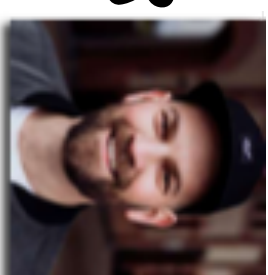
3 x 230V

12' Wedge



Lead-Vocals PADDI

12' Wedge



Bass  
Direct  
out

Backing-Vocals ROB

3 x 230V

12' Wedge